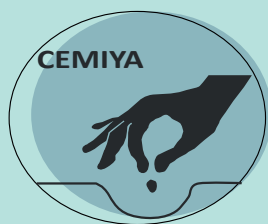


GUÍA DE TRABAJO EN ACCESIBILIDAD CULTURAL

LABORATORIO DE ACCESIBILIDAD CULTURAL CEMIYA

CASALI AGUSTINA - ROMANO DAGLIO CAROLINA

2023



PUERTO BAHÍA BLANCA ©

Romano Daglio, Carolina

Guía de Trabajo en Accesibilidad Cultural: Laboratorio de Accesibilidad Cultural
CEMIYA / Carolina Romano Daglio; Agustina Casali. - 1a ed braille. - Bahía Blanca :
Carolina Romano Daglio, 2023.

55 p.; 30 x 22 cm.

ISBN 978-987-88-8679-4

1. Acceso a la Cultura. 2. Discapacidad. I. Casali, Agustina. II Título.
CDD 362.4045

Libro de edición Argentina.

Autores: Casali, Agustina; Romano Daglio, Carolina.

Bahía Blanca, provincia de Buenos Aires, Argentina.

Todos los derechos reservados.

Producto disponible mediante solicitud directa a la editorial.

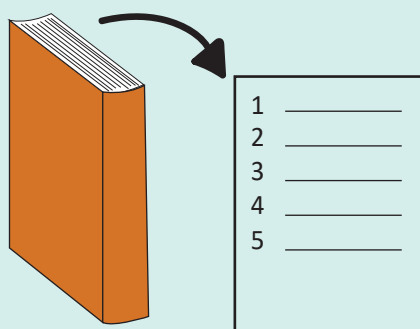
GUÍA DE TRABAJO EN ACCESIBILIDAD CULTURAL

ESTA GUÍA HA SIDO ELABORADA POR EL
LABORATORIO DE ACCESIBILIDAD CULTURAL CEMIYA.

LA MISMA, ESTÁ BASADA EN LA INVESTIGACIÓN,
FORMACIÓN Y EXPERIENCIA EN EL ÁMBITO DE LA ACCESIBILIDAD
AL TEATRO Y LA ACTIVIDAD CULTURAL.

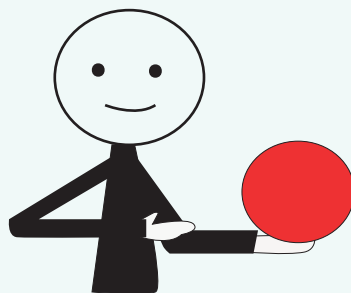
CEMIYA, ES UN ESPACIO ORIENTADO A RE-PENSAR LOS
MODELOS DE GESTIÓN CULTURAL,
PONIENDO EN PRÁCTICA LA CREATIVIDAD E INNOVACIÓN AL SERVICIO
DE LA COMUNIDAD DE LA CIUDAD DE BAHÍA BLANCA,
TENIENDO COMO EJE PRINCIPAL LA
ACCESIBILIDAD CULTURAL.

INDICE



- PRESENTACIÓN	7
- ¿PARA QUÉ ESTA GUÍA?	9
- MARCO LEGAL	11
- CONCEPTOS IMPORTANTES	15
¿QUÉ ES LA ACCESIBILIDAD?	15
¿QUÉ ES LA ACCESIBILIDAD CULTURAL?	16
- ¿QUÉ NECESITAMOS PARA PODER PARTICIPAR PLENAMENTE EN LAS ACTIVIDADES CULTURALES?	17
- CREANDO ACCESIBILIDAD	
EJE 1: INFRAESTRUCTURA	23
EJE 2: COMUNICACIÓN	29
EJE 3: CONTENIDO	33
EJE 4: RECURSOS HUMANOS	37
- LA CADENA DE ACCESIBILIDAD EN PRÁCTICA	
1. INVITACIÓN	41
2. APROXIMACIÓN	42
3. INGRESO	43
4. PERMANENCIA	44
5. SALIDA	45
- A MODO DE CIERRE Y APERTURA	47
- GLOSARIO	51

PRESENTACIÓN



CEMIYA TRABAJA PARA DAR ORIGEN A NUEVAS PROPUESTAS Y MODOS DE HACER, CON EL OBJETIVO DE BRINDAR CONDICIONES DE ACCESO A LA CULTURA, ENTENDIENDO A ÉSTE, COMO UN DERECHO INSOSLAYABLE DE TODAS LAS PERSONAS QUE VIVEN EN UNA COMUNIDAD.

ASÍ COMO LAS SEMILLAS SON PORTADORAS DE TODA LA INFORMACIÓN QUE DARÁ ORIGEN A CADENAS Y CADENAS DE MÁS SEMILLAS; ESTE ESPACIO SE PROPONE GENERAR HERRAMIENTAS Y ESTRATEGIAS MULTIPLICADORAS, PARA PODER HACER DE LOS ESPACIOS CULTURALES UN LUGAR PARA TODOS.

LA CULTURA ES UN COMPONENTE FUNDAMENTAL EN LA CALIDAD DE VIDA DE LAS PERSONAS Y UNA OPORTUNIDAD DE DESARROLLO EN TÉRMINOS SOCIALES Y ECONÓMICOS. POR LO TANTO, ES SUMAMENTE IMPORTANTE ASEGURAR QUE TODOS LOS HABITANTES DE LA CIUDAD DE BAHÍA BLANCA TENGAN REAL ACCESO A LA VASTA CANTIDAD DE EXPRESIONES ARTÍSTICAS QUE SE DESARROLLEN DE AQUÍ EN ADELANTE.

EL OBJETIVO DE ESTA GUÍA, ES RETOMAR ESTA MATERIA PENDIENTE, Y PLANTEAR UN ABORDAJE SOBRE LA ACCESIBILIDAD QUE NOS PERMITA PRODUCIR CONTENIDOS TENIENDO EN CUENTA EL PARADIGMA DEL DISEÑO UNIVERSAL Y LA LLAMADA “CADENA DE ACCESIBILIDAD”. PARA ESO, BRINDAREMOS CONCEPTOS Y HERRAMIENTAS QUE NOS PERMITAN MATERIALIZAR EN LAS DISTINTAS ETAPAS DE CREACIÓN DE UN PRODUCTO O SERVICIO CULTURAL, EL CONJUNTO DE ELEMENTOS Y ACCIONES QUE GARANTIZAN LA PLENA PARTICIPACIÓN Y DISFRUTE DE LAS PROPUESTAS POR PARTE DE LOS ESPECTADORES Y CREADORES.

¿PARA QUÉ?



ESTA GUÍA FUE PENSADA COMO UNA FUENTE DE INFORMACIÓN, DE ENSEÑANZA Y CONSTRUCCIÓN, QUE DE A CONOCER DIFERENTES ASPECTOS A TENER EN CUENTA PARA PODER OFRECER GARANTÍA DE PARTICIPACIÓN A TODAS LAS PERSONAS EN SU DIVERSIDAD, YA SEA:

1. COMO ESPECTADOR O PÚBLICO QUE ASISTE AL EVENTO CULTURAL.

2. COMO PARTE DEL EQUIPO HUMANO QUE REALIZA EL ESPECTÁCULO, CONCIERTO, ACTIVIDAD O PRESENTACIÓN QUE SE OFRECE AL PÚBLICO.

ESTÁ DIRIGIDA PRINCIPALMENTE A:

- **LA COMUNIDAD**, POSEEDORA DE DERECHOS RECONOCIDOS RESPECTO AL PODER PARTICIPAR PLENAMENTE EN LA VIDA CULTURAL DE UNA SOCIEDAD.

- **LOS HACEDORES CULTURALES Y FUNCIONARIOS**, CAPACES DE REPENSAR SUS PROPUESTAS, ADOPTANDO MEDIDAS CONCRETAS Y EFICACES PARA HACER REALIDAD EL DERECHO A PARTICIPAR EN LA VIDA CULTURAL A TODOS SUS CIUDADANOS.

ESTA INICIATIVA BUSCA ABORDAR SOLUCIONES EFECTIVAS QUE RESPONDEN A LOS PRINCIPIOS DE RESPONSABILIDAD SOCIAL CON LOS QUE NOS SENTIMOS COMPROMETIDAS, A PARTIR DEL CONOCIMIENTO Y LA COMPRENSIÓN DE QUE EXISTEN DIFERENTES MANERAS DE HACER, MOVERSE, ENTENDER, COMUNICARSE Y COMPORTARSE.

MARCO LEGAL



- **DECLARACIÓN UNIVERSAL DE LOS DERECHOS HUMANOS.** ORGANIZACIÓN DE LAS NACIONES UNIDAS- ONU. 10 DE DICIEMBRE DE 1948.

ARTÍCULO 27 PROMUEVE:

“TODA PERSONA TIENE DERECHO A TOMAR PARTE LIBREMENTE EN LA VIDA CULTURAL DE LA COMUNIDAD, A GOZAR DE LAS ARTES Y A PARTICIPAR EN EL PROGRESO CIENTÍFICO Y EN LOS BENEFICIOS QUE DE ÉL RESULTEN”.

- **CONVENCIÓN SOBRE LOS DERECHOS DE LAS PERSONAS CON DISCAPACIDAD.** ASAMBLEA GENERAL DE LAS NACIONES UNIDAS. 13 DE DICIEMBRE DE 2006.

LA CONVENCIÓN ES UN TRATADO INTERNACIONAL QUE ARTICULA LOS DERECHOS DE LAS PERSONAS CON DISCAPACIDAD.

ESPECÍFICAMENTE, LOS ESTADOS QUE PASAN A SER PARTE DE ELLA CONVIENEN EN PROMOVER, PROTEGER Y ASEGURAR EL PLENO DISFRUTE, EN CONDICIONES DE IGUALDAD, DE TODOS LOS DERECHOS HUMANOS Y LIBERTADES FUNDAMENTALES POR PARTE DE TODAS LAS PERSONAS CON ALGÚN TIPO DE DISCAPACIDAD, Y AL MISMO TIEMPO, PROMOVER EL RESPETO DE SU DIGNIDAD INTRÍNSECA.

- LEY 26.378/08 CONVENCIÓN SOBRE LOS DERECHOS DE LAS PERSONAS CON DISCAPACIDAD.

HONORABLE CONGRESO DE LA NACIÓN ARGENTINA. 21 DE MAYO DE 2008.

ARTÍCULO 30° PROMUEVE:

“PARTICIPACIÓN EN LA VIDA CULTURAL, LAS ACTIVIDADES RECREATIVAS, EL ESPARCIMIENTO Y EL DEPORTE”.

LOS ESTADOS PARTES RECONOCEN EL DERECHO DE LAS PERSONAS CON DISCAPACIDAD A PARTICIPAR, EN IGUALDAD DE CONDICIONES CON LAS DEMÁS, EN LA VIDA CULTURAL Y ADOPTARÁN TODAS LAS MEDIDAS PERTINENTES PARA ASEGURAR QUE LAS PERSONAS CON DISCAPACIDAD:

- TENGAN ACCESO A PROGRAMAS DE TELEVISIÓN, PELÍCULAS, TEATRO Y OTRAS ACTIVIDADES CULTURALES EN FORMATOS ACCESIBLES;

- TENGAN ACCESO A LUGARES EN DONDE SE OFREZCAN REPRESENTACIONES O SERVICIOS CULTURALES TALES COMO TEATROS, MUSEOS, CINES, BIBLIOTECAS Y SERVICIOS TURÍSTICOS Y, EN LA MEDIDA DE LO POSIBLE, TENGAN ACCESO A MONUMENTOS Y LUGARES DE IMPORTANCIA CULTURAL NACIONAL.

POR LO TANTO, LA ACCESIBILIDAD DEBE SER UN PRINCIPIO EXIGIBLE EN TODAS LAS POLÍTICAS Y PROGRAMAS PÚBLICOS, CON EL OBJETO DE GARANTIZAR LA VIDA INDEPENDIENTE DE TODA LA CIUDADANÍA.

DEBE SER UN PILAR TRANSVERSAL EN TODOS LOS PROYECTOS QUE SE IMPARTAN DESDE EL ÁREA CULTURAL.

CONCEPTOS IMPORTANTES

¿QUÉ ES LA ACCESIBILIDAD?

LA ACCESIBILIDAD ES EL GRADO EN QUE TODAS LAS PERSONAS PUEDEN UTILIZAR UN OBJETO, VISITAR UN LUGAR O ACCEDER A UN SERVICIO, INDEPENDIEMENTE DE SUS CAPACIDADES TÉCNICAS, COGNITIVAS O FÍSICAS.

EN EL PLANO DE LA DISCAPACIDAD, LA ACCESIBILIDAD IMPLICA LA CREACIÓN Y FAVORECIMIENTO DE ACCIONES, ENCAMINADAS A COMPENSAR LA DISCAPACIDAD Y DESARROLLAR LA CAPACIDAD DE LA PERSONA.

SE TRATA DE UNA ACCIÓN ÉTICA EN LA QUE INTERACTÚAN LA

MODIFICABILIDAD DE LOS ENTORNOS
CON LA
POTENCIACIÓN DE CAPACIDADES DE LOS SUJETOS.

¿QUÉ ES LA ACCESIBILIDAD CULTURAL?



ES LA POSIBILIDAD QUE TIENEN TODAS LAS PERSONAS DE UNA COMUNIDAD DE PODER PARTICIPAR DE DIVERSAS PRÁCTICAS Y MANIFESTACIONES CULTURALES, TANTO COMO ESPECTADORES O MEDIANTE EL EJERCICIO DE UNA DISCIPLINA ARTÍSTICA, EN IGUALES CONDICIONES.

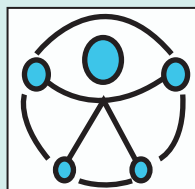
EL CONCEPTO DE ACCESIBILIDAD CULTURAL ES DINÁMICO, SE ENCUENTRA EN PERMANENTE EVOLUCIÓN. PRODUCTORES, GESTORES CULTURALES Y LA COMUNIDAD EN GENERAL PUEDEN APROPIARSE DE ÉL, RESIGNIFICARLO EN SUS CONTEXTOS Y PONERLO EN PRÁCTICA.

LA ACCESIBILIDAD CULTURAL, IMPLICA EL RECONOCIMIENTO DEL YO Y DEL OTRO, DEL NOSOTROS Y DEL ELLOS.

¿QUÉ NECESITAMOS PARA PODER PARTICIPAR PLENAMENTE EN LAS OFERTAS CULTURALES?

NECESITAMOS QUE LAS ACTIVIDADES SE DISEÑEN Y CONCIBAN CONSIDERANDO LOS PRINCIPIOS DE LA “**ACCESIBILIDAD UNIVERSAL**” Y LA “**CADENA DE ACCESIBILIDAD**”.

1. LA “**ACCESIBILIDAD UNIVERSAL**” SUPONE QUE TODOS LOS ESPECTÁCULOS, EVENTOS O ACTIVIDADES, DESDE SU DISEÑO Y PREPARACIÓN, SE PLANTEEN Y ORGANICEN TENIENDO EN CUENTA QUE TODAS LAS PERSONAS PUEDAN ACCEDER, DISFRUTAR, UTILIZAR, COMPRENDER Y PARTICIPAR EN CONDICIONES DE SEGURIDAD Y DE LA MANERA MÁS AUTÓNOMA Y NATURAL POSIBLE.



2. LA “**CADENA DE ACCESIBILIDAD**” ES EL CONJUNTO DE ELEMENTOS Y ACCIONES INTERVINIENTES EN EL ACCESO Y DISFRUTE DE UN BIEN O SERVICIO QUE PERMITEN QUE LA INTERACCIÓN DE LA PERSONA CON EL ENTORNO SE DESARROLLE DE FORMA CONTINUADA Y SIN INTERRUPCIONES EN TODOS SUS NIVELES (FÍSICO, INFORMATIVO, COMUNICATIVO, PROCEDIMENTAL Y COGNITIVO) A LO LARGO DE TODO EL PROCESO.

CONSIDERAR LA CADENA DE ACCESIBILIDAD, ES TENER EN CUENTA A LA HORA DE DISEÑAR UN EVENTO, ESPECTÁCULO O ACTIVIDAD RECREATIVA **TODO EL RECORRIDO QUE REALIZA UNA PERSONA PARA ACCEDER, DISFRUTAR Y PARTICIPAR.**

INVITACIÓN - APROXIMACIÓN - INGRESO - PERMANENCIA - SALIDA

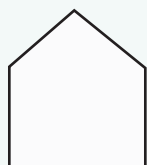


ADEMÁS, ES IMPORTANTE TENER EN CUENTA LAS DISTINTAS **DIMENSIONES DE LAS APTITUDES HUMANAS** QUE JUEGAN UN PAPEL SIGNIFICATIVO EN LA ASIMILACIÓN Y DISFRUTE DE UN HECHO ARTÍSTICO.

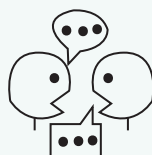
- DIMENSIÓN PERCEPTIVA: ES AQUELLA CON LA QUE EL ESPECTADOR PERCIBE A TRAVÉS DE SUS CINCO SENTIDOS.
- DIMENSIÓN INTELECTUAL/COGNITIVA: ES AQUELLA EN LA QUE EL ESPECTADOR SE CENTRA EN EL EJERCICIO INTELECTUAL QUE DEBE HACER PARA SEGUIR EL CONTENIDO DEL PRODUCTO O SERVICIO.
- DIMENSIÓN EMOCIONAL: ES AQUELLA MEDIANTE LA CUAL EL ESPECTADOR PERCIBE EMOCIONES, LAS INTERPRETA Y LAS CONTEMPLA.
- DIMENSIÓN COMUNICATIVA: AQUELLA EN LA QUE EL ESPECTADOR VE AL HECHO ARTÍSTICO COMO UNA VÍA PARA INTERACTUAR CON LA CULTURA, CON OTRAS PERSONAS Y CONSIGO MISMO.

CREANDO ACCESIBILIDAD

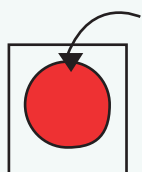
EJES DE TRABAJO PARA IMPLEMENTAR



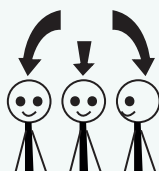
INFRAESTRUCTURA



COMUNICACIÓN



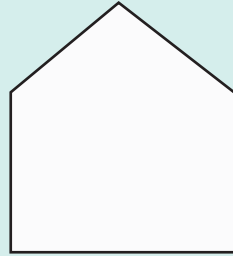
CONTENIDO



RECURSOS
HUMANOS

EJE 1

INFRAESTRUCTURA



REMITE AL ESPACIO FÍSICO EN TODA SU DIMENSIÓN.

EN SUS VIDAS COTIDIANAS, LAS PERSONAS REALIZAN UNA SECUENCIA DE ACCIONES EN LA QUE CADA ESLABÓN SE CONECTA CON EL ANTERIOR. LA INTERACCIÓN CON EL MEDIO RESULTA NEGATIVA SI EXISTEN BARRERAS EN EL ESPACIO FÍSICO QUE DEPENDEN EXCLUSIVAMENTE DE LAS CARACTERÍSTICAS, CONCEPCIÓN Y CONSTRUCCIÓN, Y NO DE LAS POSIBLES CONDICIONES FÍSICAS DE QUIENES LO TRANSITAN.

PODEMOS REALIZAR AJUSTES RAZONABLES, LLEVANDO A CABO MODIFICACIONES Y ADAPTACIONES QUE PUEDEN REALIZARSE EN LA INFRAESTRUCTURA DE MODO TAL QUE GARANTICE A TODAS LAS PERSONAS EL GOCE Y EJERCICIO EN IGUALDAD DE OPORTUNIDADES.

LA CADENA DE ACCESIBILIDAD RESULTA EXISTOSA SI LA PERSONA PUEDE APROXIMARSE, ACCEDER, USAR, SALIR DE CUALQUIER ESPACIO CON INDEPENDENCIA, FACILIDAD Y SIN INTERRUPCIONES.

DEBEMOS TENER EN CUENTA:

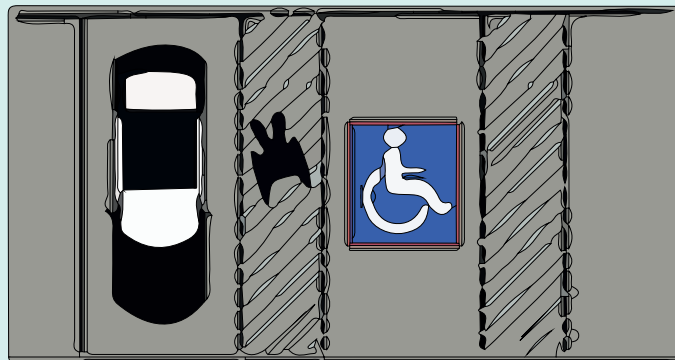


SE DEBERÁ REALIZAR UN RELEVAMIENTO DE LAS CONDICIONES EDILICIAS DE ACCESIBILIDAD DEL ESPACIO FÍSICO Y LA DISPOSICIÓN DEL PÚBLICO PRESENTE EN RELACIÓN AL ESCENARIO. YA SEA EN UN ESPACIO CERRADO O A CIELO ABIERTO.

ES IMPORTANTE PODER GARANTIZAR CONFIABILIDAD Y SEGURIDAD, PARA FACILITAR LA MAYOR AUTONOMÍA POSIBLE EN EL ENTORNO.

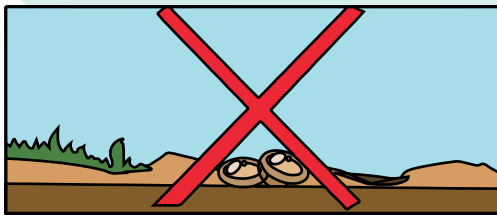
ALGUNOS AJUSTES RAZONABLES:

ESTACIONAMIENTO: PLAZA RESERVADA Y SEÑALIZADA PARA VEHÍCULOS DE PERSONAS CON MOVILIDAD REDUCIDA. SITUADA EN UN ÁREA SIN PENDIENTES, QUE PERMITA LA COLOCACIÓN Y ESTABILIDAD DE LA SILLA DE RUEDAS AL LADO DEL AUTOMÓVIL.



ITINERARIOS EXTERIORES: LA ZONA ENTRE EL ESTACIONAMIENTO Y LA ENTRADA AL ESTABLECIMIENTO DEBE SER SIN DESNIVELES, CON EL SUELO COMPACTO Y ANTIDESLIZANTE.

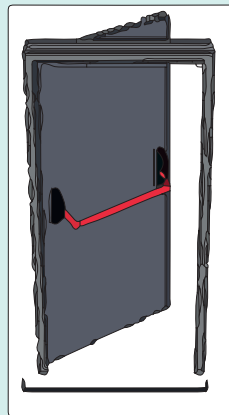
CUANDO LAS CARACTERÍSTICAS DEL TERRENO DIFICULTEN EL DESPLAZAMIENTO, SE CONSTRUIRÁN PASARELAS O RAMPAS.



SEÑALIZACIÓN DE ENTRADA Y SALIDA: EL ACCESO DEBE ESTAR CLARAMENTE IDENTIFICADO Y SEÑALIZADO. TAMAÑO Y CONTRASTE SUFICIENTE.



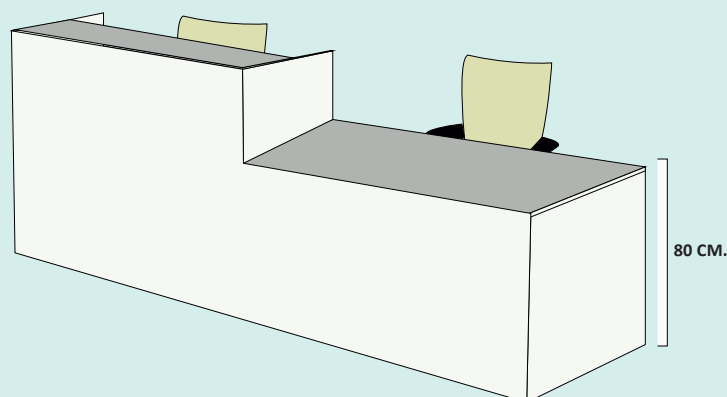
PUERTAS: LOS ANCHOS DE LAS PUERTAS Y LOS PASILLOS DEBEN TENER LAS MEDIDAS SUFICIENTES PARA PERMITIR EL PASO DE LAS PERSONAS QUE SE DESPLAZAN EN SILLAS DE RUEDAS (IGUAL O MAYOR A 80 CM.) APERTURA FÁCIL A LA ALTURA DE 100 CM.



ASCENSORES: SON LA MEJOR ALTERNATIVA A LAS ESCALERAS CUANDO HAY QUE SALVAR DESNIVELES IMPORTANTES COMO EL PASO ENTRE DOS O MÁS PLANTAS.

PASILLOS: LOS PASILLOS DEBEN TENER UN ANCHO DE PASO DE 120 CM. O SUPERIOR Y ESTAR LIBRES DE OBSTÁCULOS, CON EL FIN DE FACILITAR LA DEAMBULACIÓN.

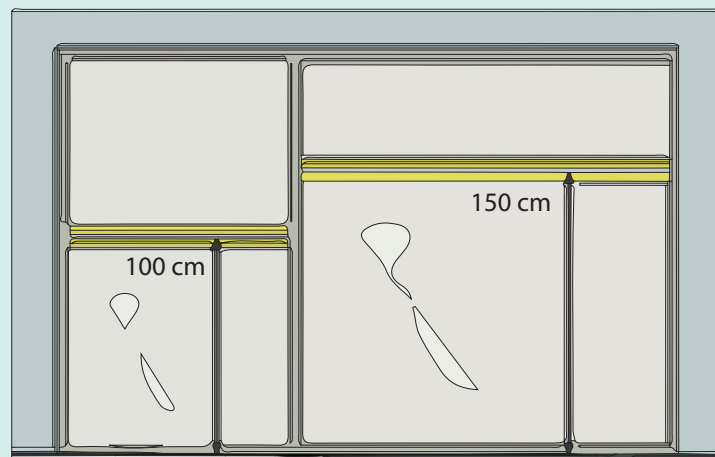
MOSTRADORES DE ATENCIÓN AL PÚBLICO: SERÁ DE DOBLE ALTURA O DEBERÁ CONTAR CON UN ESPACIO O ESCRITORIO ANEXADO EN EL QUE PUEDA REALIZARSE LA APROXIMACIÓN FRONTAL Y CORRECTA DE UNA PERSONA USUARIA DE SILLA DE RUEDAS O DE BAJA ESTATURA (ENTRE 80 Y 85 CM. DE ALTO).



BAÑOS: CON DIMENSIONES SUFICIENTES, FUNCIONALES Y SEGUROS. DEBEN PERMITIR ADEMÁS DE SU USO POR RAZONES FISIOLÓGICAS, EL HECHO DE QUE SU USUARIO PUEDA PERMANECER EN UN SITIO DESARROLLANDO UNA ACTIVIDAD POR UN PERÍODO PROLONGADO. CON SECTOR PARA CAMBIADOR DE PAÑALES.

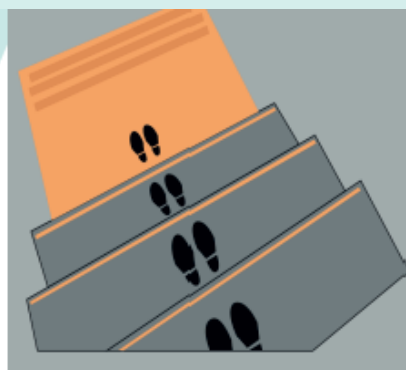


SEÑALIZACIÓN DE VENTANAS Y PUERTAS DE VIDRIO: DOBLE FRANJA DE COLOR CON CONTRASTE.



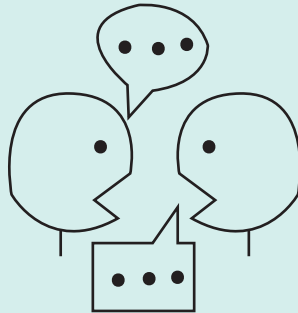
SEÑALIZACIÓN EN EL INTERIOR: SE DEBERÁ INCORPORAR APOYO PICTOGRÁFICO SIEMPRE QUE SEA POSIBLE, HACIENDO USO DE RECURSOS GRÁFICOS LO MÁS UNIVERSALES POSIBLE.

TAMBIÉN SE PUEDE DISPONER DE UN PLANO HÁPTICO (TACTO-VISUAL), DESTACANDO ÁREAS Y ZONAS CON CÓDIGOS CROMÁTICOS.



EJE 2

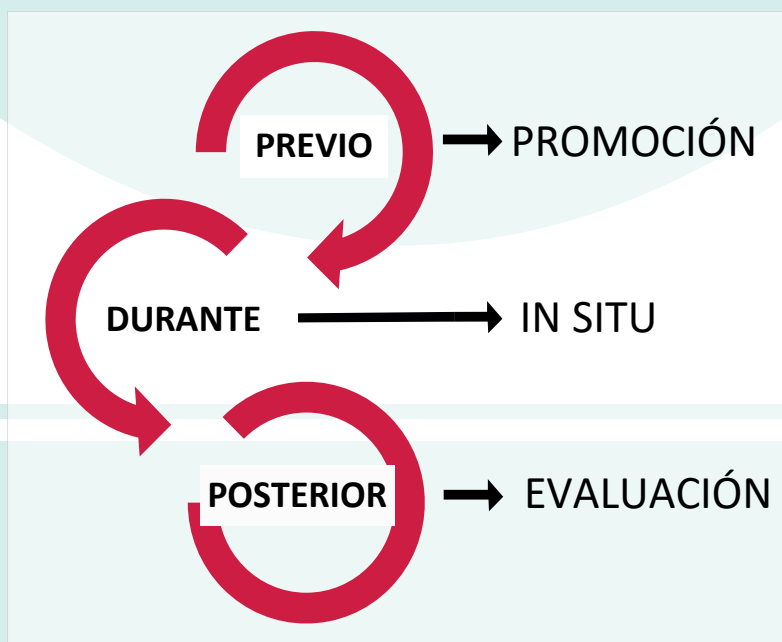
COMUNICACIÓN



LA COMUNICACIÓN ES LA ACCIÓN DE INFORMAR O TRANSMITIR UNA IDEA. IMPLICA EL CONTACTO CON OTROS Y, EN MUCHAS OPORTUNIDADES, EL USO DE DISPOSITIVOS, HERRAMIENTAS Y RECURSOS APROPIADOS QUE CONTEMPLAN LOS DIVERSOS LENGUAJES EXISTENTES.

PARA UNA COMUNICACIÓN EFECTIVA Y ACCESIBLE ES IMPRESCINDIBLE IDENTIFICAR AL PÚBLICO DESTINATARIO, Y ADEMÁS, QUE QUIENES ESTÉN A CARGO O FORMEN PARTE DEL PROCESO DE CREACIÓN DEL PRODUCTO O ACCIÓN CULTURAL A COMUNICAR, MANEJEN CONCEPTOS, ESTRATEGIAS Y VOCABULARIO COMUNES Y ACORDES, PARA DE ESTA MANERA PODER REALIZAR UNA CAMPAÑA EFECTIVA DE CONVOCATORIA AL PÚBLICO.

MOMENTOS:



ALGUNOS AJUSTES RAZONABLES:

FOLLETERÍA UNIVERSAL: YA SEA EN SOPORTE PAPEL O DIGITAL, TIENE QUE CONTEMPLAR DIFERENTES FORMATOS (RECURSOS GRÁFICOS, AUDITIVOS, CONTENIDO CLARO, ETC.), PARA QUE PUEDA SER COMPRENDIDA POR TODAS LAS PERSONAS CON O SIN DISCAPACIDAD.

FUENTE: DE TIPO PALO SECO (ARIAL, VERDANA, ROBOTO, ETC.).TAMAÑO A PARTIR DE 12 O 14. MACROTIPO (LETRA AUMENTADA PARA PERSONAS CON BAJA VISIÓN (TAMAÑO ENTRE 16 Y 20)).

TRANSCRIPCIÓN AL BRAILLE Y LECTURA FÁCIL: ES LA ADAPTACIÓN LINGÜÍSTICA DE UN TEXTO, QUE HACE MÁS FÁCIL SU LECTURA Y COMPRESIÓN.

JUSTIFICACIÓN DEL TEXTO: A LA IZQUIERDA PARA FACILITAR UNA LECTURA FLUIDA.

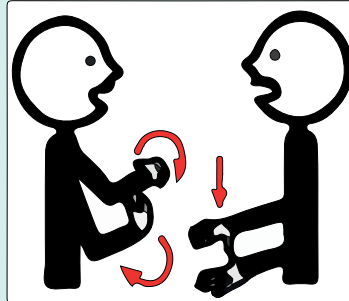
CONTRASTE DE COLORES: AMARILLO SOBRE NEGRO - AMARILLO SOBRE VERDE - AZUL SOBRE BLANCO - BLANCO SOBRE AZUL - BLANCO SOBRE ROJO - ROJO SOBRE BLANCO - NEGRO SOBRE BLANCO .

PRESENCIA DE CÓDIGO QR: ES UNA MATRÍZ DE PUNTOS QUE A TRAVÉS DE UN LECTOR, PERMITE ACCEDER A INFORMACIÓN RELEVANTE Y CONCISA EN FORMATO DE AUDIO O VIDEO DE MANERA INMEDIATA. DEBE SER ENTENDIDO COMO UN COMPLEMENTO, NO ES POR SÍ SOLO UNA HERRAMIENTA DE ACCESIBILIDAD.

SUBTITULADO: TEXTOS QUE APARECEN EN EL BORDE INFERIOR DE LA IMÁGEN APORTANDO INFORMACIÓN, TRADUCIENDO UNA NARRACIÓN O DIÁLOGO HABLADO EN IDIOMA IGUAL O DIFERENTE AL DEL AUDIO.



LENGUA DE SEÑAS ARGENTINAS (LSA): A TRAVÉS DE LA PRESENCIA DE UN/UNA INTÉRPRETE DE LSA EN VIVO O PREVIAMENTE GRABADA SU INTERPRETACIÓN.

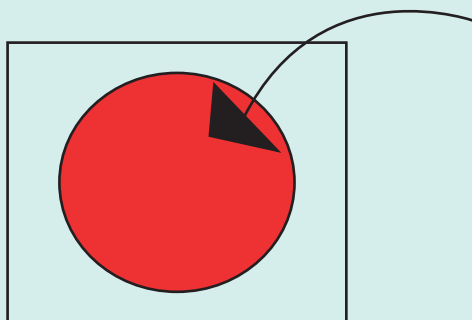


AUDIODESCRIPCIÓN: BRINDA UN SERVICIO DE APOYO A LA COMUNICACIÓN VISUAL, A PARTIR DEL RELATO SONORO QUE OFRECE INFORMACIÓN SOBRE LO REFERENTE A LA ESTÉTICA Y LO ESPACIAL (GESTOS, ACTITUDES, PAISAJE, VESTUARIO, DINÁMICA EN EL ESCENARIO, ETC.).



EJE 3

CONTENIDO

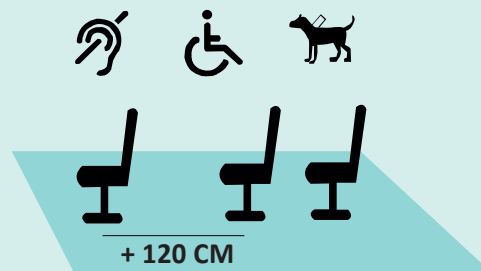


PENSAR UN CONTENIDO ACCESIBLE ES DISEÑAR, CREAR, REPENSAR O INTERVENIR UN PRODUCTO DETERMINADO PARA QUE PUEDA SER DISFRUTADO POR LA MAYOR CANTIDAD DE PERSONAS POSIBLE.

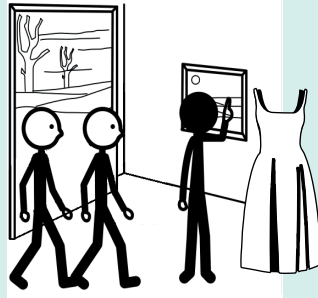
UN CONTENIDO PUEDE SER ACCESIBLE DESDE EL ORIGEN, CUANDO EMPEZAMOS A GESTAR EL PROYECTO, TENIENDO EN CUENTA DIFERENTES LENGUAJES Y RECURSOS. PERO TAMBIÉN PUEDE SER ACCESIBLE, CUANDO SE INTERVIENE O ADAPTA UNA IDEA YA CONCRETADA, A TRAVÉS DE LA REALIZACIÓN DE AJUSTES.

ALGUNOS AJUSTES RAZONABLES:

UBICACIÓN: SE DEBERÁ PREVEER UN ESPACIO RESERVADO UBICADO EN LA PARTE DELANTERA PRÓXIMA AL ESCENARIO, PARA PERSONAS USUARIAS DE SILLAS DE RUEDAS, CON DIFICULTADES VISUALES, AUDITIVAS O DE COMUNICACIÓN (Y SUS ACOMPAÑANTES). ESTA RESERVA, REPRESENTA AL 1% DEL AFORO TOTAL.



VISITA TÁCTIL: ES UN RECORRIDO QUE SE REALIZA PREVIO AL INICIO DEL EVENTO, EN DONDE SE EXPLORAN LOS DIFERENTES ELEMENTOS QUE COMPONEN EL ESCENARIO: LA ESCENOGRAFÍA, EL VESTUARIO, UTILERÍA, ETC. PERMITE TOMAR CONTACTO CON LAS DIMENSIONES Y LA DISPOSICIÓN DEL ESPACIO ESCÉNICO.

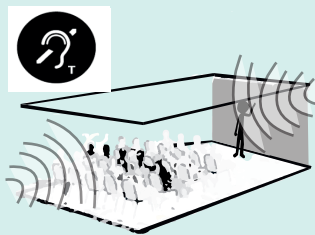


AUDIODESCRIPCIÓN: BRINDA UN SERVICIO DE APOYO A LA COMUNICACIÓN VISUAL, A PARTIR DE UN RELATO SONORO QUE OFRECE EN SIMULTÁNEO INFORMACIÓN ESTÉTICA Y ESPACIAL (GESTOS, ACTITUDES, PAISAJES, VESTUARIO, SECTOR DEL ESCENARIO DONDE TRANSCURRE LA ACCIÓN, ETC.).

LENGUA DE SEÑAS ARGENTINA (LSA): LA PRESENCIA DE INTÉRPRETE DE LSA EN EL ESCENARIO O CIRCUITO, ES SUMAMENTE IMPORTANTE PARA PODER TRANSMITIR DE MANERA ACCESIBLE EL CONTENIDO A LAS PERSONAS CON CAPACIDAD AUDITIVA DISMINUIDA O NULA.

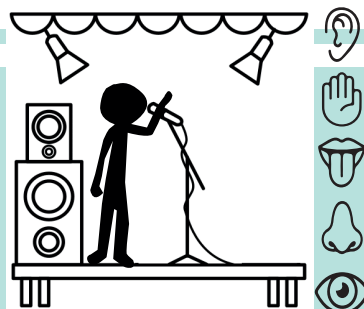
SUBTITULADO: ES UN TEXTO QUE APARECE EN EL BORDE INFERIOR DE LA IMÁGEN (EN EL CASO DE VIDEOS), O EN LA PARTE SUPERIOR (PROYECTADO EN EL ESCENARIO). APORTA INFORMACIÓN, TRADUCE, NARRA UN DIÁLOGO, LETRAS DE CANCIONES, ETC.

ARO MAGNÉTICO: ES UN DISPOSITIVO (NO MUY CONOCIDO), QUE PERMITE A LAS PERSONAS USUARIAS DE AUDÍFONO O CON IMPLANTE COCLEAR, DISFRUTAR DE UNA TRANSMISIÓN DIRECTA DEL SONIDO SIN LOS EFECTOS ADVERSOS DE DISTANCIA, REVERBERACIÓN O RUIDOS DE FONDO.



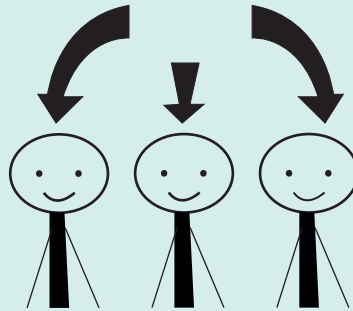
PROGRAMA DE LECTURA FÁCIL Y EN DISTINTOS FORMATOS: IMPLICA LA ADAPTACIÓN DEL “TRADICIONAL” PROGRAMA DE MANO PARA UNA MEJOR INTRODUCCIÓN Y COMPRENSIÓN DEL HECHO ARTÍSTICO.

ESCENARIO MULTISENSORIAL: LA COMBINACIÓN DE TECNOLOGÍA, DISEÑO Y RECURSO HUMANO, PRODUCEN MÚLTIPLES LENGUAJES Y DAN LA POSIBILIDAD DE BRINDAR ESTÍMULOS QUE AYUDAN A LA PERCEPCIÓN, MEJORANDO LA EXPERIENCIA EN SU CONJUNTO.



EJE 4

RECURSOS HUMANOS



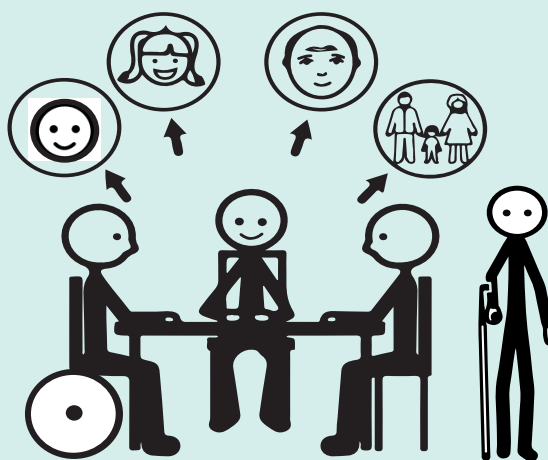
Nos referimos a las personas en trato directo con el público convocado. Este grupo, debe ser capaz de generar una comunicación fluida y acorde a las necesidades de la concurrencia.

TENER EN CUENTA:



ALGUNOS AJUSTES RAZONABLES:

EQUIPOS DE PRODUCCIÓN INCLUSIVOS: ES DECIR, INTEGRADOS POR PERSONAS CON Y SIN DISCAPACIDAD, DE DIFERENTES GRUPOS ETARIOS, Y VARIAS RAMAS TÉCNICO-PROFESIONALES. LOS APORTES Y CONSIDERACIONES DE TODOS, HARÁN POSIBLE DESARROLLAR UNA ACTIVIDAD CONTEMPLANDO DE MANERA MÁS EFECTIVA LA IGUALDAD DE CONDICIONES DE ACCESIBILIDAD.



BUENAS PRÁCTICAS: CONOCIMIENTOS MÍNIMOS E INDISPENSABLES RELACIONADOS AL BUEN TRATO HACIA LAS PERSONAS.



UN PRODUCTO CULTURAL ACCESIBLE DEBERÍA PENSARSE DESDE SU ORIGEN O BIEN A PARTIR DE SU PROCESO DE ADAPTACIÓN, TENIENDO EN CUENTA LOS CUATRO EJES PRESENTADOS:

INFRAESTRUCTURA

COMUNICACIÓN

CONTENIDO

RECURSOS HUMANOS

UNA PRODUCCIÓN CULTURAL ACCESIBLE PUEDE TOMAR MAYOR SENTIDO, SI LOS DIFERENTES COLECTIVOS (BENEFICIARIOS DIRECTOS), SON INVITADOS A PARTICIPAR EN LAS DIFERENTES INSTANCIAS DEL PROCESO DE CREACIÓN/ADAPTACIÓN, TALES COMO: ASESORAMIENTO, TESTEO Y PUESTA EN MARCHA.

AHORA QUE YA CONOCEMOS LOS CUATRO EJES CON LOS QUE SE DEBE PROCURAR TRABAJAR EN EL ÁMBITO DE LA ACCESIBILIDAD CULTURAL, VAMOS A VER CÓMO SE PONEN EN PRÁCTICA ESPECÍFICAMENTE A TRAVÉS DE LA:

“CADENA DE ACCESIBILIDAD”

INVITACIÓN- APROXIMACIÓN- INGRESO- PERMANENCIA- SALIDA



1. INVITACIÓN

1. 1. EN FOLLETERÍA, FLYERS Y PUBLICIDADES VARIAS, LA INFORMACIÓN CLAVE DEL EVENTO DEBE DESTACAR ENTRE EL RESTO DE LA INFORMACIÓN, PARA EVITAR CONFUSIONES.

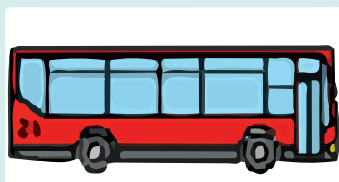
SE DEBE INFORMAR SOBRE LAS CONDICIONES DE ACCESIBILIDAD CON LAS QUE SE CUENTA.



1. 2. LA PÁGINA WEB EN LA QUE SE PUBLICA LA INFORMACIÓN DEL EVENTO DEBE TENER EN CUENTA LAS PAUTAS DE ACCESIBILIDAD WCAG 2.0

2. APROXIMACIÓN

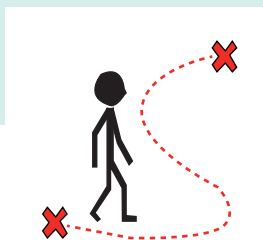
- 2.1.** SI SE PUEDE ACCEDER AL EVENTO EN TRANSPORTE PÚBLICO:
. OFRECER INFORMACIÓN SOBRE LAS LÍNEAS DE TRANSPORTE QUE LLEGAN HASTA EL LUGAR, Y SI ESTAS POSEEN UNIDADES ADAPTADAS.



- 2.2.** SI SE ACCEDE EN VEHÍCULO PARTICULAR:
. ASEGURAR PLAZAS DE ESTACIONAMIENTO PARA PERSONAS CON MOVILIDAD REDUCIDA, CERCANAS A LA PUERTA O LUGAR DE INGRESO.



- 2.3.** ITINERARIO PEATONAL LIBRE DE OBSTÁCULOS:
. MOBILIARIO URBANO, TERRAZAS DE CAFETERÍAS, PIEDRAS, BARRO, BALDOSAS SUELTAS Y/O LEVANTADAS, ETC.



3. INGRESO

3.1. EL ACCESO DEBE SER EL MISMO PARA TODOS. SI SE REQUIERE UNO ALTERNATIVO, ÉSTE DEBE SER EQUIVALENTE EN CALIDAD Y ESTAR DEBIDAMENTE SEÑALIZADO.



3.2. SI HAY ESCALONES, DEBEN ESTAR MARCADOS CON FRANJA DE ALTO CONTRASTE (COLOR Y TEXTURA). LO IDEAL ES DISPONER DE RAMPA CON LA PENDIENTE ADECUADA Y PASAMANOS, O BIEN, ASCENSORES.

3.3. PUERTA DE ANCHURA ADECUADA Y PREFERENTEMENTE CON APERTURA AUTOMÁTICA.
SEÑALIZACIÓN ESPECÍFICA EN CASO DE PUERTAS DE VIDRIO.

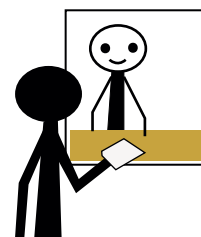
3.4. HALL DE ENTRADA ESPACIOSO.
ANCHO DE LOS PASILLOS ADECUADO Y LIBRE DE OBSTÁCULOS.

3.5. SEÑALIZACIÓN Y CARTELERÍA:

- . UBICADA EN LUGARES ADECUADOS Y A LA ALTURA CORRESPONDIENTE.
- . PUEDE SER VERTICAL (PAREDES) U HORIZONTAL (PISO).
- . PLANOS HÁPTICOS CON ITINERARIO PEATONAL CLARO (BOLETERÍA-BAÑOS- PUNTO DE ENCUENTRO- SALIDAS DE EMERGENICA- ASCENSOR)
- . EL USO DE PICTOGRAMAS ESTANDARIZADOS PUEDE SER DE GRAN AYUDA.

3.6. PARA COMPRAR LA ENTRADA DE MANERA PRESENCIAL:

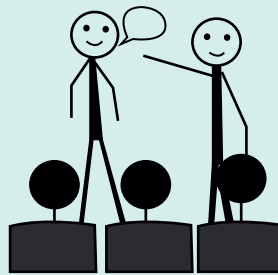
- . ACCESO A BOLETERÍA SIN OBSTÁCULOS.
- . MESA DE ENTRADA Y MOBILIARIO CON DIFERENTES ALTURAS.
- . INFORMACIÓN CLARA Y VISIBLE SOBRE EL EVENTO: PRECIO, LUGAR, FECHA, HORA, LUGARES RESERVADOS, ETC.
- . PERSONAL A CARGO CON CONOCIMIENTO SOBRE ATENCIÓN AL PÚBLICO Y CAPAZ DE TRANSMITIR LA INFORMACIÓN DE MANERA CLARA.



4. PERMANENCIA

4.1. ILUMINACIÓN ADECUADA.

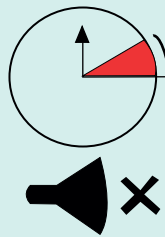
4.2. UBICACIÓN ACCESIBLE.



4.3. ALGUNAS PERSONAS REQUIEREN LA ASISTENCIA DE ANIMALES DE COMPANÍA. ÉSTOS TIENEN DERECHO A ACCEDER Y PERMANECER EN ESPECTÁCULOS, EVENTOS O ACTIVIDADES CULTURALES, DE OCIO Y TIEMPO LIBRE O ANÁLOGAS, YA SEA EN ESPACIOS ABIERTOS O CERRADOS.



4.4. “HORA DISTENDIDA”. SE PUEDE CONSIDERAR LA POSIBILIDAD DE DESTINAR EN ALGUNA DE LAS JORNADAS UNAS HORAS SIN RUIDO, VOLUMEN MÁS BAJO, O LUCES MENOS DINÁMICAS, PARA PERMITIR QUE ASISTAN PERSONAS CON HIPERSENSIBILIDAD (POR EJEMPLO, PERSONAS CON TRASTORNOS DEL ESPECTRO AUTISTA).



4.5. DISPONER DE BAÑOS ADAPTADOS, TANTO EN LAS INFRAESTRUCTURAS ESTABLES COMO EN LAS TEMPORALES.

4.6. PERSONAL DE APOYO DISPONIBLE: EL STAFF DEBE DISPONER DE INFORMACIÓN CONCRETA Y ACTUALIZADA SOBRE EL EVENTO, O DEBE PODER ACCEDER A ELLA FACILMENTE.

TAMBIÉN ES RECOMENDABLE QUE POSEA FORMACIÓN SOBRE BUEN TRATO HACIA LA DIVERSIDAD DE PERSONAS Y CÓMO DIRIGIRSE A ELLAS PARA PODER ATENDERLAS ADECUADAMENTE.

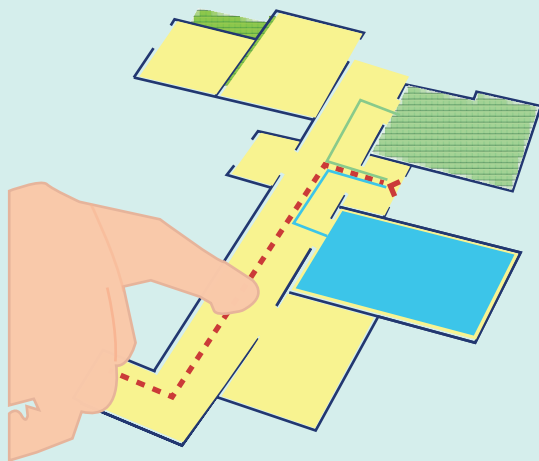
5. SALIDA

5.1. LOS PLANES DE EVACUACIÓN DEBEN INCORPORAR PROTOCOLOS DE ATENCIÓN ESPECÍFICA, CONSIDERANDO LAS DIFERENTES NECESIDADES DE ASISTENCIA, PARA ASEGURAR EFICIENCIA Y MINIMIZAR RIESGOS.

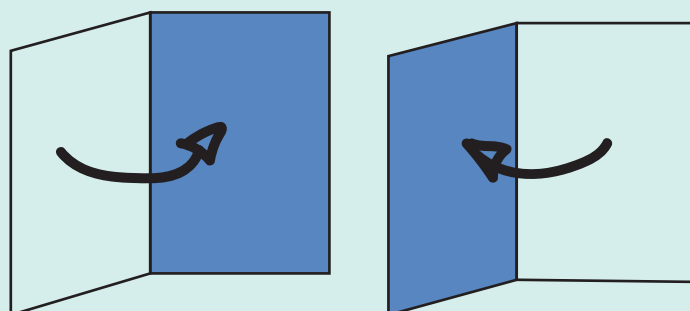
TODO EL STAFF DEBE TENER CONOCIMIENTO SOBRE ESTOS PROTOCOLOS.

5.2. RECORRIDOS DE EVACUACIÓN ACCESIBLES, VISIBLES Y DE FÁCIL LECTURA.

LAS ALERTAS/ALARMAS DEBEN SER LUMINOSAS Y SONORAS.



A MODO DE CIERRE Y APERTURA



ESTA GUÍA FUE DISEÑADA COMO UNA CAJA DE HERRAMIENTAS QUE INCENTIVE A LOS TRABAJADORES DE LA CULTURA A EXPERIMENTAR Y CONSTRUIR DESDE LA DIVERSIDAD.

A PARTIR DE AHORA, LOS INVITAMOS A SER PARTE DE ESPACIOS DE CREACIÓN Y APRENDIZAJE, EN DONDE PENSEMOS JUNTOS LAS ESTRATEGIAS NECESARIAS PARA CONSTRUIR PRODUCTOS CULTURALES ACCESIBLES, Y DAR LUGAR AL ENCUENTRO CON NUEVOS MERCADOS. DESDE EL PRIMER DÍA CONFIAMOS EN QUE SE SUMARÍAN CON COMPROMISO A LA IDEA DE GENERAR UNA CULTURA MÁS FUNCIONAL Y AMABLE PARA TODOS.

LA ACCESIBILIDAD CULTURAL ES UN ESCENARIO NUEVO EN NUESTRA CIUDAD, Y UNA TENDENCIA A NIVEL MUNDIAL QUE NOS DESAFÍA DESDE LA RESPONSABILIDAD SOCIAL. ADEMÁS, ES UN VALOR AGREGADO QUE NOS PERMITE DESCUBRIR VALIOSOS UNIVERSOS DE CREACIÓN Y PARTICIPACIÓN.

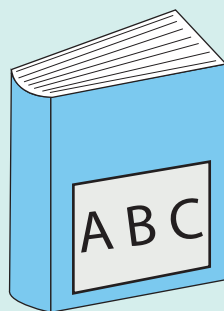
NUESTRA MISIÓN COMO DOCENTES Y HACEDORAS CULTURALES ES TRABAJAR EN LA INCLUSIÓN, Y CREEMOS QUE LA MEJOR MANERA DE HACERLO ES ENSEÑANDO A NATURALIZAR LAS DIFERENCIAS (SIN INVISIBILIZARLAS) Y PERMITIÉNDOLES CONOCER Y DISFRUTAR DIFERENTES MANERAS EXISTENTES DE HACER, MOVERSE, COMPRENDER, COMUNICARSE Y COMPORTARSE.

A PARTIR DE ESTE CAMINO TRAZADO POR MEDIO DE UNA COMPROMETIDA INVESTIGACIÓN Y NUESTRAS PRÁCTICAS DIARIAS EN EL ÁMBITO DE LA EDUCACIÓN ESPECIAL, DEJAMOS LAS PUERTAS ABIERTAS PARA FUTURAS REVISIONES Y ACTUALIZACIONES DE ESTA GUÍA DE TRABAJO EN ACCESIBILIDAD CULTURAL QUE CON TANTO EMPEÑO LLEVAMOS A CABO.

CONVENCIDAS DE QUE ES IMPORTANTE IMPULSAR UN CAMBIO CULTURAL A PARTIR DE LA TOMA DE CONOCIMIENTO Y CONCIENCIA ACERCA DE QUE TODAS LAS PERSONAS TENEMOS IGUALES DERECHOS; QUE LA DIVERSIDAD ES UNA GRAN RIQUEZA PARA TODA SOCIEDAD QUE LA RESPETA Y VALORA; QUE PODEMOS ASUMIR LA RESPONSABILIDAD DE GARANTIZAR EN NUESTRO ENTORNO INMEDIATO CONDICIONES DE ACCESIBILIDAD; Y DE QUE LA DISTRIBUCIÓN DE ESTA GUÍA CONTRIBUIRÁ POCO A POCO A MINIMIZAR Y/O ELIMINAR LAS BARRERAS QUE LIMITAN LA PARTICIPACIÓN PLENA DE LA COMUNIDAD EN LA VASTA OFERTA CULTURAL QUE EN NUESTRA CIUDAD SE DESARROLLA; NOS DESPEDIMOS Y AGRADECEMOS EL PODER HABER CONCRETADO ESTE PROYECTO.

AGUSTINA CASALI Y CAROLINA ROMANO DAGLIO

GLOSARIO



A

AJUSTE RAZONABLE. SON LAS MODIFICACIONES Y ADAPTACIONES NECESARIAS QUE SE DEBEN REALIZAR CUANDO SE REQUIERE GARANTIZAR EL GOCE O EJERCICIO, EN IGUALDAD DE CONDICIONES, DE TODAS LAS PERSONAS

APRENDIZAJE. ES EL PROCESO A TRAVÉS DEL CUAL SE ADQUIEREN Y DESARROLLAN HABILIDADES, CONOCIMIENTOS, CONDUCTAS Y VALORES. ES EL RESULTADO DE LA ATENCIÓN, EL ESTUDIO, LA EXPERIENCIA, EL RAZONAMIENTO, LA OBSERVACIÓN, ASÍ COMO TAMBIÉN, LA INFLUENCIA DE LOS FACTORES EXTERNOS CON LOS CUALES INTERACTUAMOS.

AUTONOMÍA. ES LA CAPACIDAD QUE TIENE UNA PERSONA DE DECIDIR Y LLEVAR A CABO LAS ACTIVIDADES DE LA VIDA COTIDIANA, UTILIZANDO SUS PROPIAS HABILIDADES, CRITERIOS Y RECURSOS.

LA AUTONOMÍA SE PUEDE FAVORECER ADAPTANDO LAS TAREAS Y EL ENTORNO Y/O UTILIZANDO APOYOS.

B

BARRERA DE ACCESIBILIDAD. ES UN OBSTÁCULO QUE IMPIDE O DIFICULTA LA REALIZACIÓN DE UNA DETERMINADA TAREA O ACTIVIDAD, AFECTANDO SE ESTA MANERA A LA PLENA INTEGRACIÓN SOCIAL DE UNA PERSONA.

C

CULTURA. CONJUNTO DE ELEMENTOS Y CARACTERÍSTICAS PROPIAS DE UNA COMUNIDAD HUMANA. INCLUYE COSTUMBRES, TRADICIONES, NORMAS, MODOS DE COMUNICARSE Y DE PENSARSE A SÍ MISMO COMO UNA COMUNIDAD.

D

DISCAPACIDAD. SEGÚN LA ORGANIZACIÓN MUNDIAL DE LA SALUD, ES UN FENÓMENO COMPLEJO QUE REFLEJA UNA RELACIÓN ESTRECHA Y AL LÍMITE ENTRE LAS CARACTERÍSTICAS DEL SER HUMANO Y LAS CARACTERÍSTICAS DEL ENTORNO EN DONDE VIVE.

AGRUPADAS EN GRUPOS, EXISTEN 4 TIPOS DE DISCAPACIDAD:

1. FÍSICA
2. SENSORIAL
3. INTELECTUAL
4. MENTAL

1.

DISCAPACIDAD MOTORA: ES LA DISMINUCIÓN O AUSENCIA DE FUNCIONES DEL APARATO LOCOMOTOR. SE TRATA DE UNA ALTERACIÓN DE LOS HUESOS, MÚSCULOS Y/O ARTICULACIONES, QUE SE PUEDEN PRODUCIR POR AFECTACIONES EN DETERMINADA ZONA CEREBRAL O NO.

DISCAPACIDAD ORGÁNICA: PROVIENE DE UNA PÉRDIDA EN LA FUNCIONALIDAD DE UNO O VARIOS ÓRGANOS O SISTEMAS CORPORALES. ES PRODUCIDA POR EL DESARROLLO DE CONDICIONES DE SALUD CRÓNICAS, Y EN LA MAYORÍA DE LOS CASOS, LAS AFECTACIONES NO SON PERCEPTIBLES DE MANERA DIRECTA.

2.

DISCAPACIDAD SENSORIAL: SE CARACTERIZA POR LA AFECTACIÓN DE UNO O VARIOS SENTIDOS Y SUS FUNCIONES. COMPRENDE A LA DISCAPACIDAD VISUAL Y AUDITIVA.

3. **DISCAPACIDAD INTELECTUAL:** SE CARACTERIZA POR UNA DISMINUCIÓN DE LAS FUNCIONES MENTALES SUPERIORES (INTELIGENCIA, LENGUAJE, APRENDIZAJE). ES AQUELLA QUE PRESENTA UNA SERIE DE LIMITACIONES EN LAS HABILIDADES ADAPTATIVAS DIARIAS, LO CUAL DIFICULTA QUE UNA PERSONA APRENDA, Y ÉSTE APRENDIZAJE LE SIRVA PARA RESPONDER A DISTINTAS SITUACIONES DE LA VIDA COTIDIANA. NO SIEMPRE ES PERCEPTIBLE DE MANERA DIRECTA.

4. **DISCAPACIDAD PSÍQUICA O MENTAL:** ES AQUELLA QUE ESTÁ DIRECTAMENTE RELACIONADA CON EL COMPORTAMIENTO DEL INDIVIDUO. SE DICE QUE UNA PERSONA TIENE DISCAPACIDAD PSÍQUICA CUANDO PRESENTA TRASTORNOS EN EL COMPORTAMIENTO ADAPTATIVO.

DISEÑO UNIVERSAL. ES UN PARADIGMA DE DISEÑO DE PRODUCTOS, ENTORNOS, PROGRAMAS Y SERVICIOS QUE DIRIGE SUS ACCIONES PARA QUE TODAS LAS PERSONAS PUEDAN ACCEDER EN LA MAYOR MEDIDA POSIBLE A LOS MISMOS, SIN LA NECESIDAD DE ADAPTACIÓN O REDISEÑO ESPECIALIZADO.

DIVERSIDAD. ES LA EXISTENCIA DE COSAS VARIADAS Y DISTINTAS ENTRE SÍ DENTRO DE UN DETERMINADO ÁMBITO O ESPACIO.

DIVERSIDAD FUNCIONAL. ES UN TÉRMINO ALTERNATIVO AL DE DISCAPACIDAD, QUE HA COMENZADO A UTILIZARSE CON EL FIN DE SUSTITUIR OTROS CONCEPTOS CUYA SEMÁNTICA HAY QUIENES CONSIDERAN PEYORATIVA.

E

ENSEÑAR. ES EL PROCESO DE TRANSMISIÓN DE UNA SERIE DE NORMAS, CONOCIMIENTOS, EXPERIENCIAS, TÉCNICAS Y/O HABILIDADES.
ENSEÑAR ES AQUELLO QUE PERMITE MOSTRAR A OTRA PERSONA ALGO.

G

GESTIONAR. ES ASUMIR Y LLEVAR A CABO LAS ACCIONES NECESARIAS QUE PERMITEN REALIZAR UN PROYECTO, UNA ACTIVIDAD O UN DESEO. ESTO, INCLUYE ATENDER A LA DISPOSICIÓN DE RECURSOS, ESTRUCTURAS NECESARIAS, Y LA COORDINACIÓN DE SUS ACTIVIDADES Y CORRESPONDIENTES INTERACCIONES.

I

IGUALDAD DE OPORTUNIDADES. ACTIVIDAD POR LA QUE SE CONCIBEN O PROYECTAN (DESDE EL ORIGEN) ENTORNOS, PROCESOS, BIENES, PRODUCTOS, SERVICIOS, OBJETOS, INSTRUMENTOS, DISPOSITIVOS O HERRAMIENTAS, DE TAL FORMA QUE PUEDAN SER UTILIZADOS POR TODAS LAS PERSONAS, EN LA MAYOR EXTENSIÓN POSIBLE.

P

PARTICIPACIÓN. ES LA INTERVENCIÓN DE UN INDIVIDUO EN UNA ACTIVIDAD SOCIAL, DE FORMA INTUITIVA (IMPULSIVA. INMEDIATA, EMOCIONAL) O COGNITIVA (PREMEDITADA Y RESULTANTE DE UN PROCESO DE CONOCIMIENTO).

PICTOGRAMA. REPRESENTACIÓN GRÁFICA QUE TRASLADA INFORMACIÓN DE UN OBJETO CONCRETO DE FORMA FIGURADA, SIN NECESIDAD DE UTILIZAR EL LENGUAJE.

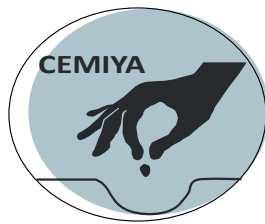
V

VIDA INDEPENDIENTE. SER CAPAZ DE VIVIR TENIENDO CONTROL SOBRE LA PROPIA EXISTENCIA EN EL DÍA A DÍA.

LABORATORIO DE ACCESIBILIDAD CULTURAL CEMIYA

CON EL APOYO DE

CONSORCIO DE GESTIÓN DEL PUERTO DE BAHÍA BLANCA



PUERTO BAHÍA BLANCA ©

CONTACTO:

E-mail: cemiyabahia@gmail.com

Instagram: [@cemiya_bahia](https://www.instagram.com/cemiya_bahia)

ISBN 978-987-88-8679-4



